

1. Kartę rowerową wydaje:

- a) policjant ruchu drogowego,
- b) wydział komunikacji na wniosek nauczyciela,

c) dyrektor szkoły.

Komentarz:

Karty rowerowe wydawane są uczniowi w jego szkole podstawowej po zrealizowaniu odpowiedniej procedury przygotowawczej i egzaminacyjnej realizowanej przez nauczyciela. Tak więc wydanie karty akceptuje dyrektor szkoły jako przedstawiciel szkoły. Zdarza się, że policjant ruchu drogowego jest zaproszony na uroczystość wręczenia kart, ale w tym przypadku jego rola dotyczy tylko wręczenia tego dokumentu.

2. Do jazdy po drogach publicznych osobę w wieku 11 lat upoważnia:

a) karta rowerowa.

- b) pisemna zgoda rodziców,
- c) zgoda wychowawcy podczas wycieczki klasowej.

Komentarz:

Po ukończeniu 10 lat uczeń może poruszać się na rowerze po jezdni tylko wówczas, gdy posiada kartę rowerową.

3. Do obowiązkowego wyposażenia roweru należy:

a) światło pozycyjne czerwone z tyłu roweru.

- b) dzwonek lub sygnał o przeraźliwym dźwięku,
- c) dwa sprawnie działające hamulce.

Komentarz:

Rower, na którym poruszamy się po jezdni musi być wyposażony w: przynajmniej jeden sprawny hamulec, białe światło pozycyjne z przodu, czerwone światło pozycyjne z tyłu, czerwony odbłask z tyłu (inny niż trójkątny, który stosowany jest w przyczepach pojazdów), nieprzeźroczliwy sygnał dźwiękowy.

4. W tej sytuacji, prawidłowo poruszają się kierujący rowerami nr:

- a) 1 i 2,
- b) 2 i 3.
- c) 3 i 1.

Komentarz:

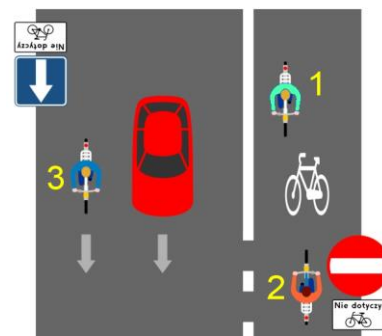
Sytuacja dotyczy tzw. kontrapasa wydzielonego na drodze jednokierunkowej.

Kontrapas jest wydzielany dla rowerzystów wjeżdżających od strony zakazu wjazdu dla innych pojazdów. Powoduje, że na jezdni jednokierunkowej rowerzyści jako wyjątkowi użytkownicy mogą jechać w obu kierunkach. Przepis jest stosunkowo nowy – bo wprowadzony w 2013 roku. W Zielonej Górze taka organizacja ruchu jest na łączniku od ul. Kożuchowskiej do ul. Fabrycznej (kilkaset metrów). Akurat w tym konkretnym przypadku bardzo pomagają rowerzystom skracając ich drogę. Taka jest też rola kontrapasa. Na rysunku widać, że jest wydzielony pas do jazdy rowerami. Jest to pas dla rowerzystów, a nie ścieżka rowerowa. Ścieżki rowerowe są zwykle usytuowane w pewnym oddaleniu od pasów ruchu dla pozostałych pojazdów i najczęściej są oddzielone od nich pasem zieleni. Wówczas na takiej ścieżce ruch może odbywać się w obu kierunkach. Rozważmy poszczególne przypadki z pytania:

1 rower – porusza się lewą stroną jezdni, co w Polsce jest niedopuszczalne.

2 rower – jedzie tzw. kontrapasem. Warto zwrócić uwagę, że wjechał na ten pas widząc znak "zakaz wjazdu" z tabliczką "nie dotyczy rowerów". Czyli może tam się poruszać, jedzie prawidłowo.

3 rower – jedzie w kierunku zgodnym ze znakiem "droga jednokierunkowa" przy prawej krawędzi jezdni jednokierunkowej. Jedzie prawidłowo.



5. Maksymalna długość roweru lub zespołu złożonego z roweru z przyczepą wynosi:

- a) 4m.
- b) 5m,
- c) 2m.



Komentarz:

Długość pojazdu nie może przekraczać w przypadku (...)roweru oraz zespołu złożonego z roweru z przyczepą – 4,00m. (§2 ust. 1 pkt 10 rozporządzenia w sprawie warunków technicznych pojazdów oraz zakresu ich niezbędnego wyposażenia (Dz.U. 2016 poz. 2022, z późn. zm.))

6. Znak widoczny obok uprzedza o:

- a) zbliżaniu się do drogi podporządkowanej,
- b) zbliżaniu się do drogi z pierwszeństwem.
- c) zbliżaniu się do skrzyżowania drogą z pierwszeństwem.



Komentarz:

Znak A-7 "ustęp pierwszeństwa" ostrzega o skrzyżowaniu z drogą z pierwszeństwem. Znak A-7 znajdujący się w obrębie skrzyżowania dotyczy tylko najbliższej jezdni, przed którą został umieszczony.

(§5 ust. 5 rozporządzenie w sprawie znaków i sygnałów drogowych (Dz.U. 2019 poz. 2310, z późn. zm.))

Odpowiedź C jest nieprawidłowa, ponieważ kierujący zbliża się do skrzyżowania drogą podporządkowaną, a nie drogą z pierwszeństwem.

7. Korytarz życia to:

- a) rodzaj tunelu oznaczony odpowiednimi znakami drogowymi,
- b) opróżniony z aut pas drogi ułatwiający przejazd pojazdowi uprzywilejowanemu.
- c) równoległa do tras szybkiego ruchu droga, gdzie zezwolenie na wjazd mają tylko służby porządkowe.

Komentarz:

W warunkach zwiększonego natężenia ruchu pojazdów utrudniającego swobodny przejazd pojazdu uprzywilejowanego w celu umożliwienia swobodnego przejazdu tego pojazdu:

1) na jezdni z dwoma pasami ruchu w tym samym kierunku kierujący pojazdem poruszający się lewym pasem ruchu jest obowiązany usunąć się z drogi przejazdu pojazdu uprzywilejowanego przez zjechać jak najbliżej lewej krawędzi pasa ruchu, a kierujący pojazdem poruszający się prawym pasem ruchu jest obowiązany usunąć się z drogi przejazdu pojazdu uprzywilejowanego przez zjechać jak najbliżej prawej krawędzi pasa ruchu;

2) na jezdni z więcej niż dwoma pasami ruchu w tym samym kierunku kierujący pojazdem poruszający się skrajnym lewym pasem ruchu jest obowiązany usunąć się z drogi przejazdu pojazdu uprzywilejowanego przez zjechać jak najbliżej lewej krawędzi pasa ruchu, a kierujący pojazdami poruszający się pozostałymi pasami ruchu są obowiązani usunąć się z drogi przejazdu pojazdu uprzywilejowanego przez zjechać jak najbliżej prawej krawędzi pasów ruchu.

(art. 9 ust. 2 Prawo o ruchu drogowym (Dz.U. 2021 poz. 450, z późn. zm.))

8. W trakcie pandemii COVID-19 sprawdzenie oddechu u poszkodowanego w wypadku komunikacyjnym polega na:

- a) obserwowaniu ruchów klatki piersiowej, wysłuchiwanie szmerów i wyczuwaniu ciepła wydychanego powietrza przez 10 sekund,
- b) obserwowaniu jedynie ruchów klatki piersiowej i brzucha.
- c) obserwowaniu ruchów klatki piersiowej i wyczuwaniu obecności powietrza na wierzchu dłoni przyłożonej do ust poszkodowanego.

Komentarz:

Oceniając oddech wyłącznie obserwuj klatkę piersiową i brzuch poszukując ruchów świadczących o prawidłowym oddechu. Aby zminimalizować ryzyko infekcji, nie udrażniaj dróg oddechowych i nie umieszczaj swojej twarzy przy ustach / nosie poszkodowanego.

(Europejska Rada Resuscytacji Wytyczne COVID-19, Polska Rada Resuscytacji, tłum.: Janusz Andres, Grzegorz Cebula, Marta Dembkowska, Paweł Krawczyk, s.6)

9. Korzystanie z chodnika przez kierującego rowerem jest dozwolone:

- a) podczas ulewy,
- b) gdy opiekuje się on osobą w wieku powyżej 10 lat kierującą rowerem,
- c) podczas rzadkiej mgły.

Komentarz:

Korzystanie z chodnika lub drogi dla pieszych przez kierującego rowerem jest dozwolone wyjątkowo, gdy:

- 1) opiekuje się on osobą w wieku do lat 10 kierującą rowerem;
- 2) szerokość chodnika wzdłuż drogi, po której ruch pojazdów jest dozwolony z prędkością większą niż 50 km/h, wynosi co najmniej 2 m i brakuje wydzielonej drogi dla rowerów oraz pasa ruchu dla rowerów;
- 3) warunki pogodowe zagrażają bezpieczeństwu rowerzysty na jezdni (śnieg, silny wiatr, ulewa, gołoledź, gęsta mgła) (...)

(art. 33 ust. 5 Prawo o ruchu drogowym (Dz.U. 2021 poz. 450, z późn. zm.))

10. Przed którym z tych znaków kierujący pojazdem jest obowiązany się zatrzymać



a)



b)



c)

Komentarz:

Znak A-7 "ustęp pierwszeństwa" ostrzega o skrzyżowaniu z drogą z pierwszeństwem. Znak A-7 znajdujący się w obrębie skrzyżowania dotyczy tylko najbliższej jezdni, przed którą został umieszczony. Znak nie wymaga zatrzymania się.

(§5 ust. 5 rozporządzenie w sprawie znaków i sygnałów drogowych (Dz.U. 2019 poz. 2310, z późn. zm.))

Znak B-20 "Stop"

Zatrzymanie powinno nastąpić w wyznaczonym w tym celu linią ciągłą poprzeczna miejscu, a w razie jego braku - w takim miejscu, w którym kierujący może upewnić się, że nie utrudni ruchu na drodze z pierwszeństwem. Z tego wynika, że nie musi zatrzymywać się w miejscu, gdzie stoi znak STOP.

(§ 21 ust. 2 rozporządzenie w sprawie znaków i sygnałów drogowych (Dz.U. 2019 poz. 2310, z późn. zm.))

Znak B-32 (...) "Rogatka uszkodzona" odpowiednio do przyczyny zatrzymania. Zatrzymanie powinno nastąpić w miejscu wyznaczonym w tym celu, a jeżeli nie jest ono wyznaczone - przed tym znakiem. Dalszy ruch może nastąpić za zgodą uprawnionej osoby lub po nadaniu sygnału zezwalającego na ruch.

(§ 26 ust. 1, 2 rozporządzenie w sprawie znaków i sygnałów drogowych (Dz.U. 2019 poz. 2310, z późn. zm.))

11. Ten znak może nie być ustawiony, jeżeli na drodze przed progiem wymuszającym powolną jazdę umieszczono poniższy znak:

a)



b)



c) obie odpowiedzi są poprawne



Komentarz:

Użyty w odp. A znak (B-33) jest ograniczeniem prędkości, a nie znakiem wyznaczającym strefę ograniczenia.

Znak D-40 "Strefa zamieszkania" (odp. b). Znak D-40 informuje ponadto, że umieszczone w strefie zamieszkania urządzenia i rozwiązania wymuszające powolną jazdę mogą nie być oznakowane znakami ostrzegawczymi.

(§ 58 ust. 1, 2 rozporządzenie w sprawie znaków i sygnałów drogowych (Dz.U. 2019 poz. 2310, z późn. zm.))

Uzupełniając – dla odróżnienia znak B-43 "Strefa ograniczonej prędkości" (nie występuje w pytaniu) określający dopuszczalną prędkość mniejszą lub równą 30 km/h, oznacza, że umieszczone w strefie urządzenia i rozwiązania wymuszające powolną jazdę mogą nie być oznakowane znakami ostrzegawczymi.

(§ 31 ust. 1, 2 rozporządzenie w sprawie znaków i sygnałów drogowych (Dz.U. 2019 poz. 2310, z późn. zm.))

Tylko w strefie zamieszkania i strefie ograniczonej prędkości mniejszą lub równą 30 km/h próg zwalniający nie musi być oznakowany. Na pozostałych drogach wymagane jest oznaczenie progu.

12. Na drodze oznaczonej tym znakiem:



- a) zabrania się cofania,
- b) należy jechać na wprost przez najbliższe skrzyżowanie lub miejsce, w którym istnieje możliwość zmiany kierunku jazdy,
- c) kierującym rowerem wolno wyprzedzać inne niż rower pojazdy z prawej strony, jeżeli jada powoli.**

Komentarz:

Znak D-3 "Droga jednokierunkowa" oznacza początek lub kontynuację drogi lub jezdni, na której ruch odbywa się w jednym kierunku.

(§ 44 ust. 1 rozporządzenie w sprawie znaków i sygnałów drogowych (Dz.U. 2019 poz. 2310, z późn. zm.))

Kierujący rowerem może wyprzedzać inne niż rower powoli jadące pojazdy z ich prawej strony.

(art. 24 ust. 12 Prawo o ruchu drogowym (Dz.U. 2021 poz. 450, z późn. zm.))

Przedstawiony znak to droga jednokierunkowa, a nie nakaz jazdy prosto. Na drodze jednokierunkowej cofanie jest dozwolone z zachowaniem obowiązków podczas wykonywania tego manewru.

13. Zabrania się wyprzedzania:

- a) rowerzysty na skrzyżowaniu, z wyjątkiem skrzyżowania o ruchu okrężnym lub na którym ruch jest kierowany,
- b) rowerzysty jadącego jezdnią przy dojeżdżaniu do wierzchołka wzniesienia,
- c) pojazdu na przejściu dla pieszych i bezpośrednio przed nim, z wyjątkiem przejścia na którym ruch jest kierowany.**

Komentarz:

Zabrania się wyprzedzania pojazdu silnikowego jadącego po jezdni przy dojeżdżaniu do wierzchołka wzniesienia; (...) na skrzyżowaniu, z wyjątkiem skrzyżowania o ruchu okrężnym lub na którym ruch jest kierowany.

(art. 24 ust. 7 pkt 1, 3 Prawo o ruchu drogowym (Dz.U. 2021 poz. 450, z późn. zm.))

Kierującemu pojazdem zabrania się wyprzedzania pojazdu na przejściu dla pieszych i bezpośrednio przed nim, z wyjątkiem przejścia, na którym ruch jest kierowany.

(art. 26 ust. 3 pkt 1 Prawo o ruchu drogowym (Dz.U. 2021 poz. 450, z późn. zm.))

14. Taka postawa policjanta stojącego na środku skrzyżowania i regulującego ruch:

- a) zobowiązuje kierującego pojazdem do skręcenia w lewo,
- b) zezwala na wjazd na skrzyżowanie w dowolnym kierunku,**
- c) zabrania wjazdu na skrzyżowanie.



Komentarz:

Postawa, w której kierujący ruchem jest zwrócony bokiem do nadjeżdżających pojazdów, oznacza zezwolenie na wjazd na skrzyżowanie (...). Ręka osoby kierującej ruchem wyciągnięta poziomo, poprzecznie do kierunku jazdy zbliżających się pojazdów, oznacza zakaz wjazdu na skrzyżowanie lub odcinek drogi zablokowany przez osobą kierującą ruchem. W tym przypadku zakaz wjazdu na skrzyżowanie pojazdów nadjeżdżających z przeciwnika.

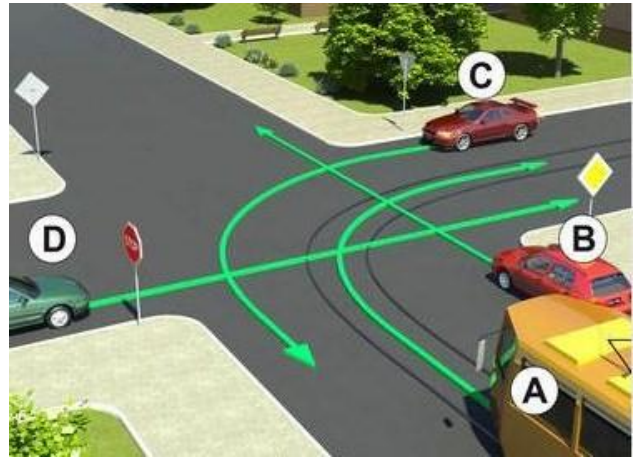
(§108 ust. 2, 5 rozporządzenie w sprawie znaków i sygnałów drogowych (Dz.U. 2019 poz. 2310, z późn. zm.))

15. Prawidłowa kolejność przejazdu:

- a) A, B, C, D,
- b) B, A, C, D,
- c) A, B, D, C.

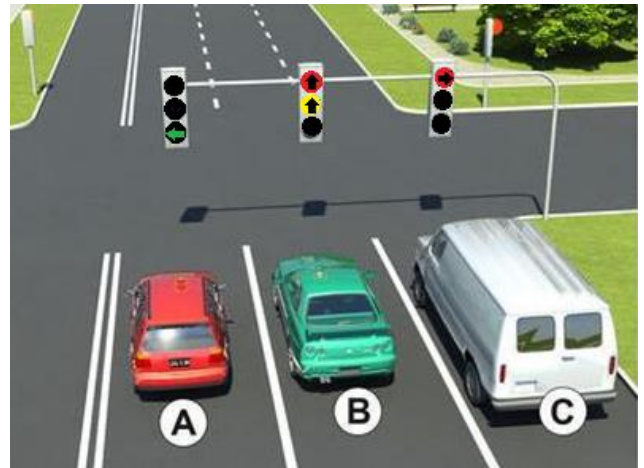
Komentarz:

Pierwszeństwo mają pojazdy na drodze z pierwszeństwem w kolejności pojazd A (ponieważ to pojazd szynowy), kolejny pojazd B, następnie opuścić skrzyżowanie mogą pojazdy na drodze podporządkowanej zatem D (znak „Stop” – oznacza również drogę podporządkowaną), a później C.



16. W tej sytuacji:

- a) kierującym pojazdem A może zawrócić, pod warunkiem zatrzymania się i upewnienia, że nie utrudni ruchu innym,
- b) kierujący pojazdem B może jechać na wprost przez skrzyżowanie,
- c) kierujący pojazdem A nie może zawrócić.



Komentarz:

Sygnaly świetlne nadawane przez sygnalizator kierunkowy S-3 dotyczą kierujących jadących w kierunkach wskazanych strzałką (strzałkami).

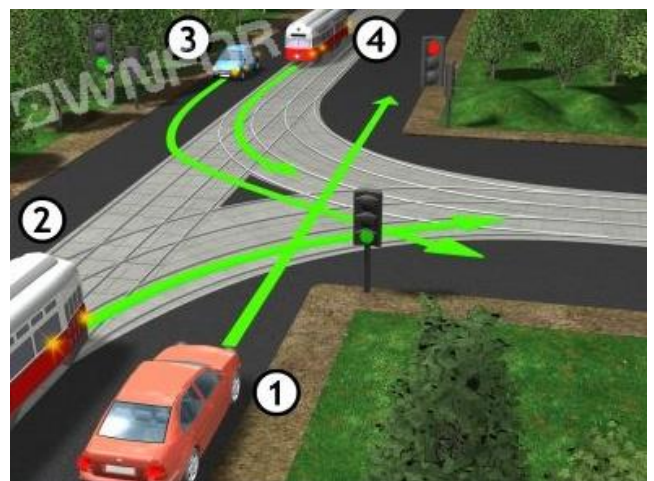
(§97 ust. 1 rozporządzenie w sprawie znaków i sygnałów drogowych (Dz.U. 2019 poz. 2310, z późn. zm.))

Sygnaly świetlne nadawane przez sygnalizator S-1 oznaczają (...)sygnaly czerwony i żółty, nadawane jednocześnie - zakaz wjazdu za sygnalizator; sygnaly te oznaczają także, że za chwilę zapali się sygnal zielony.

(§95 ust. 1 pkt 4 rozporządzenie w sprawie znaków i sygnałów drogowych (Dz.U. 2019 poz. 2310, z późn. zm.))

17. W tej sytuacji:

- a) kierujący pojazdem 1 przejeżdża pierwszy.
- b) kierujący pojazdem 1 ustępuje pierwszeństwa pojazdowi 4 i 2,
- c) kierujący pojazdem 1 nie ma pierwszeństwa przed pojazdem 2.



Komentarz:

Pierwszeństwo ma kierujący jadący na wprost (pojazd 1) na zielonym świetle.

18. Postój roweru na chodniku:

- a) jest możliwy gdy dla pieszych jest zostawione co najmniej 1,5 m i utrudni im ruch,
- b) jest dozwolony w dowolnym miejscu,
- c) jest dozwolony w odległości mniejszej niż 10 m przed przejściem dla pieszych.**

Komentarz:

Przejście dla pieszych – powierzchnię jezdni, drogi dla rowerów lub torowiska przeznaczoną do przechodzenia przez pieszych, oznaczoną odpowiednimi znakami drogowymi.

(art. 2 ust. 11 Prawo o ruchu drogowym (Dz.U. 2021 poz. 450, z późn. zm.))

Zabrania się zatrzymania pojazdu (...) na przejściu dla pieszych (...) oraz w odległości mniejszej niż 10 m przed tym przejściem (...); na drodze dwukierunkowej o dwóch pasach ruchu zakaz ten obowiązuje także za tym przejściem lub przejazdem.

(art. 49 ust. 1 pkt 2 Prawo o ruchu drogowym (Dz.U. 2021 poz. 450, z późn. zm.))

Przejście dla pieszych znajduje się na powierzchni jezdni, a nie chodnika. Zatem zabrania się zatrzymania pojazdu na jezdni przed przejściem dla pieszych w odległości mniejszej niż 10 m, na chodniku zatrzymanie nie jest zabronione.

19. Od 1 czerwca 2021 pieszy:

- a) nie będzie miał pierwszeństwa na przejściu dla pieszych,
- b) zbliżający się do przejścia będzie miał pierwszeństwo.**
- c) będzie mógł swobodnie korzystać z telefonu przechodząc przez jezdnię.

Komentarz:

Pieszy znajdujący się na przejściu dla pieszych ma pierwszeństwo przed pojazdem. Pieszy wchodzący na przejście dla pieszych ma pierwszeństwo przed pojazdem, z wyłączeniem tramwaju.

Zabrania się (...) korzystania z telefonu lub innego urządzenia elektronicznego podczas wchodzenia lub przechodzenia przez jezdnię lub torowisko, w tym również podczas wchodzenia lub przechodzenia przez przejście dla pieszych – w sposób, który prowadzi do ograniczenia możliwości obserwacji sytuacji na jezdni, torowisku lub przejściu dla pieszych.”

(art. 1 pkt 1 lit. b, pkt 2 ustawa o zmianie ustawy - Prawo o ruchu drogowym (Dz.U. 2021 poz. 463))